

Utilisez les **DETOX-PATCH** avant de commencer un programme de perte de poids, aide à obtenir de bien meilleurs résultats.

Utilisez les **DETOX-PATCH** avant de commencer un programme de sevrage tabagique, aide à obtenir de bien meilleurs résultats.

Utilisez les **DETOX-PATCH** avant de commencer un programme anti-cellulite, aide à obtenir de bien meilleurs résultats.

Utilisez les **DETOX-PATCH** suite à l'utilisation d'antibiotiques, aide à « récupérer » bien plus vite...

EMBALLÉ SOUS SACHET SCELLE INDIVIDUEL.
PAS DE BOITE MARKETING: **NE PAYEZ QUE LE PRODUIT ET PROTEGEZ LA PLANETE**

Les patches de désintoxication **DETOX-PATCH**, utilisent les vertus conjuguées des minéraux et des végétaux, pour éliminer les toxines et métaux lourds (chrome, cadmium, plomb, arsenic...) accumulés au fil des ans dans notre corps.

DETOX-PATCH nous désintoxique pendant le sommeil. Une simple application sur la plante des pieds permet d'absorber les métaux lourds de notre corps. Il purifie notre sang et améliore la circulation, il élimine la fatigue et facilite le sommeil. Nous retrouvons rapidement bien-être et dynamisme. Grâce ses ingrédients végétaux 100% naturels et à la puissance de la tourmaline, **DETOX-PATCH**, élimine produits chimiques, toxines et graisses accumulées dans le corps. La puissance régénératrice des **DETOX-PATCH**, favorise aussi la normalisation du taux de cholestérol.

Composition:

100 %

extraits purs de végétaux, minéraux et coquillages marins.

Sachet individuel scellé de 6.3 gr.

Bambou, Vinaigre de bois, Tourmaline, Améthyste, Chitosan, Silice purifiée, Extrait de nacre.

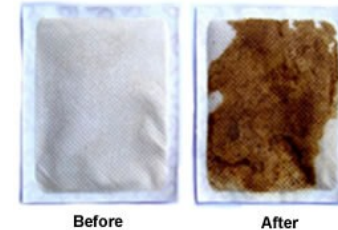
DETOX-PATCH

Patches de désintoxication
aux extraits naturels de plantes...

Éliminez naturellement les toxines de votre corps
par les pieds.

Récupérez un meilleur réveil

Des résultats visibles dès la première application.



CURE complète : 75.-

42 PATCHS

SOIT 21 JOURS DE DESINTOXICATION

Cela permet une 1^{ère} détoxification en profondeur, la 1^{ère} cure préconisée est de 21 jours

Ensuite, faire un traitement d'entretien à chaque changement de saison.

Distribué par :

Institut de santé DOREMI
Ch. à Tobi 1, 1635 La Tour-de-Trême
Tél. 076 355 06 06 – www.doremi.li

Conseils d'application :

Le **DETOX-PATCH** est composé d'un sachet contenant les principes actifs et d'une feuille adhésive qui permet son application sous la plante des pieds.

Vous pouvez appliquer au maximum six patches en même temps (3 sous chaque pied), avant d'aller dormir.

Gardez le **DETOX-PATCH** au minimum, 7 heures pour que celui-ci puisse capter un maximum de déchets et de toxines.

- Nettoyer et bien sécher le pied, ou la partie du corps sur laquelle vous allez appliquer le Patch.
- Prendre un adhésif et ôter délicatement la grande partie papier glacé écrite, en laissant la plus petite partie en place (pour faciliter la mise en place du patch).
- Sortir le patch de sa protection plastifiée.
- Positionner le Patch au centre de l'adhésif, en vous assurant que la partie imprimée du patch est placée côté collant de l'adhésif.
- Ôter la dernière languette papier glacé de l'adhésif.
- Positionner le Patch sous la plante du pied (face adhésive en direction du pied). Exercer une petite pression pour bien mettre le patch en contact avec la peau.
- Le talon correspond au tiers inférieur du corps La voûte plantaire correspond au tiers central du corps. L'avant du pied correspond au tiers supérieur du corps (hors la tête qui est représentée en majorité par les orteils).

Le lendemain au réveil : Ôter délicatement l'adhésif en tirant doucement dessus.

- Nettoyer la voûte plantaire avec une serviette sèche de manière à ôter toute trace adhésive.
- Détruisez les patchs après une application unique. Ne les réutilisez pas !
Notez : une odeur nauséabonde peut parfois apparaître lors des premières utilisations du Patch (ne vous inquiétez pas : c'est naturel !)

Lors de l'utilisation des **DETOX-PATCH**, il est recommandé de boire un minimum de 1,5 litre d'eau par jour, afin d'accompagner leur action et permettre une meilleure élimination des toxines.

Dès les 3^{ème} ou 4^{ème} jours d'utilisation, la couleur des **DETOX-PATCH** devient moins foncée.

Nous commençons à en ressentir les effets bénéfiques.

Mugwort extract:

This is widely used as a herbal medicine in the Orient. It's functions to warm and hydrate the body.

Pearl stone:

This is made from crystalline igneous rock, which improves the fluidity and absorbability of the patches.

Highly purified silica:

This substance is composed of fine particles which are porous and uncrystalized, they give high fluidity to the patches.

Eucalyptus oil:

Eucalyptus oil has is used around the world for its unique ability to help joint and muscular pain. It is also has natural anti-bacterial and fungal properties.

Synthèse réalisée par Gilles SOUMAILLE ATILA
Ancien élève de l'école de médecine chinoise SHEN (Paris, Pékin),
Certifié en réflexologie et aromathérapie.
Membre de l'Association « MEDECINS AUX PIEDS NUS ».
Certifié Praticien en Reiki Usui.

About ingredients of DETOX-PATCH

Wood and Bamboo Vinegar:

Known for two unique reasons, Firstly its powerful ability to draw toxins and secondly for its unique ability to improve blood circulation which can lead to improvement from fatigue, headache, migraines, double vision, blood pressure, arthritis, and many other similar symptoms. It is effective even in the remedy of dermatophytosis and atopic dermatitis. More than 200 kinds of natural raw materials are contained including oak trees grown at Naraken in Japan as a main element.

Chitosan:

Chitosan is a derivative component of crustacean shells. This product originates from Chitin in Hokkaido crabs (red sea king crabs) As a water-soluble, natural and high molecular substance, it has an excellent moistening and membrane-forming effect, which protects the skin. It is known for its powerful and unique absorption abilities. Extensive studies have also proven that it has strong fat binding properties. This enables it to lower LDL.... The BAD cholesterol by up to 6% and enhance the HDL. The GOOD cholesterol by up to 10%. Its properties are so good that it has also been successfully used as a weight loss supplement.

Agaricus Mushrooms:

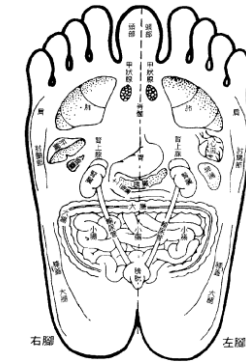
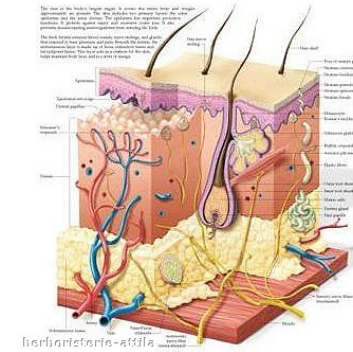
Known as "God's Mushroom"... because of its near miraculous curative benefits to a wide range of disorders - low in calories, high in vegetable proteins, chitin, iron, zinc, fiber, essential amino acids, vitamins & minerals. Their legendary effects on promoting good health and vitality and increasing your body's adaptive abilities have been supported by recent studies. These studies suggest that Agaricus Mushrooms are probiotic.... helping our body to strengthen itself and fight off illness by maintaining physiological homeostasis - restoring our bodies balance and natural resistance to disease. People have used Agaricus Mushrooms to overcome numerous diseases and disorders relating to the immune system, cardiovascular system, digestion, and for weight management, diabetes, chronic and acute allergies, cataracts, hearing difficulties, stress syndrome, chronic fatigue, diarrhea, constipation, and disorders of the liver. Believed to be efficacious on cancers, diabetes, high blood pressure, liver disorders, etc.

Tourmaline:

This is an extraordinary naturally occurring mineral. Why?: Tourmaline is one of nature's little miracles. This is because it's one of the only known naturally occurring materials that contain the ability to emit negative ions and far Infr-Red energy. (Far infrared is a special part of the spectrum of light which is emanating from the sun but can not be seen by the human eye, yet you can still feel it as heat penetrating into your skin. Far infrared heat is well known to be very helpful for healing the skin, blood circulation, and skin cell revitalizing.)

Les patchs agissent principalement par réflexologie plantaire.
Les médecins chinois connaissent ce principe depuis plus de 5000 ans.

Le pied est le miroir de notre corps.



PLUS D'INFOS :

Les Toxines

Même si nous menons une vie saine, il est difficile d'échapper aux pollutions de notre monde actuel: gaz d'échappement, dioxines, métaux lourds, solvants industriels, tabagisme actif ou passif... sans parler de l'alimentation et des produits de synthèse tels que colorants, conservateurs, pesticides, herbicides, nitrates, etc.

Il est important d'aider l'organisme à se débarrasser de ces toxines nocives qui s'ajoutent aux déchets organiques naturels résultant du fonctionnement normal de notre organisme.

En effet, pour fonctionner, chaque cellule de notre corps a besoin de se nourrir et de rejeter des déchets. Les cellules reçoivent la "nourriture" (oxygène et nutriments) dont elles ont besoin par la circulation sanguine, laquelle recueille en retour les déchets (gaz carbonique, acide urique, urée...) avant de les conduire vers les organes d'élimination : peau, poumons, reins, intestins...

Là, le sang est débarrassé de ces scories qui sont ensuite évacuées par la transpiration, la respiration, l'urine et les selles.

Parfois, la production de toxines dépasse les capacités d'évacuation de l'organisme. Alors, les déchets s'accumulent, ce qui peut être la cause de sensation de fatigue, teint gris, estomac qui gonfle, mauvaise digestion, flatulence, prise de poids, difficulté de concentration, maux de tête, dépression ...

Il y a une expression chinoise qui indique que « le vieillissement vient des pieds ».

D'après les utilisateurs, (et moi-même) après une cure de patch, on se sent comme après un jeûne ... le corps est revitalisé, l'irrigation sanguine améliorée et le sommeil stabilisé.

Nous pouvons aussi appliquer le patch sur d'autres parties du corps, comme un endroit enflé ou douloureux (Ex: Cou, épaules, dos, sous les genoux, poignets, coudes, chevilles...).

Si nous appliquons le patch sur une partie en mouvement ou grasse du corps, maintenir le patch avec un pansement adhésif.

Plusieurs centaines de milliers de molécules chimiques ont été inventés par l'homme depuis la dernière guerre mondiale. Le corps d'un adulte abrite entre 400 et 800 de ces molécules. Les capacités naturelles d'élimination de notre organisme ne peuvent pas venir à bout de ces molécules étrangères. La nourriture, les boissons, l'air que l'on respire, les sprays, les produits appliqués sur la peau, les poussières de toutes sortes ainsi que les produits « ambiants » de la maison et du lieu de travail sont en partie à l'origine de cette accumulation.

Les effets de cette accumulation de toxines et de métaux lourds sont multiples et n'ont pas été toutes identifiées.

Depuis des siècles, la médecine chinoise (MTC) sait que les toxines sont naturellement repoussées par le cœur le plus loin possible de celui-ci (racines des cheveux, mains et surtout les pieds). Les pieds sont également considérés par la MTC, comme deux « second cœur » et il est admis qu'ils sont une version résumée du corps avec 62 points d'acupuncture sous chaque plante de pied, chaque point étant en relation avec un des organes du corps.

En Réflexologie plantaire et en MTC, le premier tiers du pied est en relation avec le haut du corps, la voûte plantaire avec la partie centrale et le talon avec la partie inférieure du corps.

Dans cette hypothèse, les toxines sont maintenues loin du cœur, pour s'accumuler aux extrémités des pieds et des mains. Le cœur a pour fonction principale d'alimenter la vie en assurant la circulation du sang. Celui-ci apporte les nutriments, l'eau et l'oxygène à chaque cellule et emporte avec lui les toxines pour les diriger vers les reins, le foie ou la peau pour élimination naturelle. Cependant, toutes les toxines ne sont pas éliminées par le corps, même si celui-ci est en bonne santé.

Selon le calendrier lunaire chinois, le printemps commence vers le 17 février. En Orient comme en Occident, cette saison, ainsi que tous les autres changements de saison, est propice à une cure d'élimination des toxines accumulées durant l'hiver ou les mois passés.

L'Association Japonaise de la Médecine Préventive, incite la population à utiliser régulièrement les patchs.

Pour ce faire, les japonais ont mis au point une méthode populaire originale : des patchs drainant à appliquer sur la plante des pieds.

Pour l'organisme, le grand nettoyage de printemps passe par une cure de drainage qui permet d'éliminer les toxines et surcharges pondérales accumulées durant l'hiver.

Une formule simple qui a cours depuis des décennies au Japon, consiste en l'application nocturne de patchs sous les pieds. Ces patchs ont été élaborés par deux chercheurs japonais qui ont, durant vingt ans, cherché à comprendre comment les arbres arrivaient à extraire efficacement les substances nutritives de leur environnement pour s'assurer croissance et longévité.

Après de nombreuses recherches et recoupements, ils ont découvert que le secret de longévité de certains arbres venait de l'acide pyrroligneux appelé aussi "vinaigre de bois", qui est extrait de la résine d'arbre, tel le chêne ou le bambou.

Ils ont déduit que si ce "vinaigre" pouvait filtrer les bonnes substances pour l'arbre et les acheminer dans ces moindres ramifications, tout en évacuant ou en laissant de côté les substances toxiques, il devait pouvoir agir de même pour l'homme. (Certaines recherches de Paracelse confirment cette approche).

Dès les premiers essais sur des sujets humains, en application externe, le Dr Itsuko Kawase s'est aperçu que le vinaigre d'arbre pouvait agir comme une éponge, en aspirant les impuretés du corps et en activant le processus de détoxification de l'organisme. Au fur et à mesure des expérimentations, la formule a été enrichie de "vinaigre" de plusieurs essences d'arbre et d'autres composants qui renforcent l'effet drainant.

On peut vérifier très facilement le travail détoxinant des patchs. Ils sont blancs lors de l'application le soir au coucher sur la plante des pieds. Le matin au réveil, après un minimum de 7 heures d'action, les patchs sont devenus brun noir en se chargeant des impuretés et des toxines qu'ils ont drainées.

Les explications disponibles quant au mode d'action de ces patchs s'appuient pour l'essentiel sur deux composants : La tourmaline et le vinaigre de bambou.

De même que l'effet des patchs transdermiques est communément admis de nos jours, les DETOX-PATCH, agissent à travers la peau, la présence d'extrait de vinaigre de bambou ayant un effet drainant.

Plus de cinq cents millions de boîtes de patchs sont vendues chaque année dans le monde, principalement en Asie.

La plupart des utilisateurs asiatiques appliquent un patch sous chaque pied chaque nuit, en rotation : - La première nuit sous la plante des pieds.- La deuxième nuit sous la voûte plantaire.

- La troisième nuit sous le talon.

Cette méthode, (je vous la recommande), permet de déterminer quelle partie du corps a accumulé le plus de toxines.

(voir plus haut les relations entre les parties du corps et les points d'acupuncture sous les pieds).

Le matin, les patchs ont une couleur qui va du brun au noir, en fonction des personnes. Progressivement les patchs apparaîtront secs et ne changeront plus de couleur : les capacités d'absorption des patchs ont été atteintes, et notre corps est libéré de la plus part des métaux lourds et toxines. Il convient par la suite d'appliquer à nouveau deux patchs quelques mois plus tard pour vérifier que de nouvelles toxines ne se sont pas accumulées dans le corps, puis de renouveler l'expérience régulièrement. (Maladie, traitement chimique lourd, faiblesse, angoisse...)

Il est important de toujours appliquer les patchs de manière symétrique afin d'éviter tout bouleversement des flux d'énergie de même que tout déséquilibre entre les reins.

Les DETOX-PATCH, ne sont pas des médicaments.